

## IMPLEMENTASI METODE *RAD* DALAM MEMBANGUN APLIKASI PENERIMAAN CALON ANGGOTA BARU MENGGUNAKAN *ANDROID* STUDI KASUS ORGANISASI PERSATUAN MAHASISWA KECAMATAN BELIMBING (PMKB)

Destin Selvaria

Universitas Prabumulih

Email : destinselvaria23@gmail.com

(Naskah masuk: 12 Maret 2023, diterima untuk diterbitkan: 30 Maret 2023)

### *Abstrak*

Organisasi ini memberikan kontribusi yang baik dalam proses penerimaan calon anggota baru dengan pendaftaran yang harus bertemu langsung serta penginputan data yang tidak terstruktur. Namun sistem penerimaan yang bersifat *online* bisa jadi solusi agar memudahkan dalam proses penerimaan maupun dalam pengolahan data. Aplikasi ini sendiri dapat dilakukan dengan pendaftaran calon anggota baru secara jarak jauh tanpa harus bertemu langsung dan pengolahan data yang dapat tersusun rapi. Untuk mengatasi masalah tersebut maka perlu dibangun aplikasi penerimaan calon anggota baru menggunakan *android* agar dapat melakukan pendaftaran kapan pun dan dimana pun. Metode yang digunakan dalam pengembangan sistem yaitu metode *RAD* dengan tahapan *Requirement Planning*, *design workshop* dan *implementation*. Pengujian sistem menggunakan pengujian *black box*. Hasil dari pengujian *black box* menunjukkan keseluruhan kebutuhan fungsional dapat berjalan dengan baik sesuai dengan kebutuhan dan sistem dapat berjalan dengan baik.

**Kata Kunci:** *Organisasi, Aplikasi, Penerimaan Calon Anggota, Android dan metode RAD*

## IMPLEMENTATION OF THE *RAD* METHOD IN BUILDING APPLICATIONS FOR ACCEPTANCE OF PROSPECTIVE NEW MEMBERS USING *ANDROID* CASE STUDY OF STUDENT UNION ORGANIZATION IN BELIMBING DISTRICT

### *Abstract*

*This organization makes a good contribution in the process of accepting new prospective members with registration that must meet in person and input unstructured data but the online admission system can be a solution to facilitate the admission process and in the processing of date members with registration that must meet in person and input unstructured data but the online data this application it self can be done by registaring new prospective members remotely without having to meet in person and data processing that can be arranged neatly to overcome the problem then needs to be able to register anytime and anywhere the method used in the development of the system, namely the rad method with the stages of requitment planning design workshop and implementation system testing using black box testing results from black box testing shows that the overall functional needs can run well according to needs and the system can run properly good*

**Keywords:** *organization, Aplication, Requitment member candidate, Android, and Metode RAD*

### I. PENDAHULUAN

Semakin berkembangnya zaman maka semakin berkembang juga teknologi yang dibutuhkan, salah satunya pengolahan data yang terkomputerisasi. Dengan adanya pengolahan data yang terkomputerisasi maka waktu yang digunakan untuk menggambarkan perubahan bentuk data menjadi informasi yang memiliki kegunaan. Semakin banyaknya data dan kompleksnya aktivitas pengolahan data dalam suatu organisasi, baik itu organisasi besar maupun organisasi kecil, maka metode pengolahan data yang

terkomputerisasi sangat tepat dibutuhkan dalam organisasi.

Menurut Kristanto (2020:21), Organisasi terdapat sistem yang saling mempengaruhi dan saling bekerja sama antara orang yang satu dengan orang yang lain dalam suatu kelompok untuk mencapai suatu tujuan tertentu yang telah disepakati bersama.

Menurut Gunawan, dkk (2021:1), *Android* adalah sistem operasi yang digunakan pada *smartphone* yang menggunakan *linux* sebagai landasan sistem operasi.

Organisasi Persatuan Mahasiswa Kecamatan Belimbing (PMKB) tidak perlu lagi menulis formulir secara konvensional, memudahkan pengolahan data, serta mudah dalam mendapatkan informasi lowongan pekerjaan dalam Kecamatan Belimbing maupun diluar Kecamatan Belimbing, juga bisa mendapatkan informasi beasiswa dan informasi lainnya. Akan tetapi terdapat juga kekurangannya yaitu aplikasi berbasis *android* ini harus di *download* dulu agar dapat melakukan pendaftaran dan pengisian formulirnya.

Organisasi harus saling bekerja sama dan harus ada dalam setiap organisasi. Pemimpin yang dapat mengarahkan organisasi, tujuan yang akan dicapai dalam organisasi, posisi seseorang agar dapat menjalankan pekerjaan sesuai posisi yang ditempati, pekerjaan yang harus diselesaikan sesuai tanggung jawab, teknologi yang dimiliki dalam organisasi, struktur organisasi untuk mengatur pola pekerjaan para anggota, serta terdapat juga lingkungan luar organisasi agar dapat menentukan keberhasilan organisasi itu sendiri.

Organisasi Persatuan Mahasiswa Kecamatan Belimbing (PMKB) merupakan salah satu pilar dalam pengembangan pendidikan, sebab dalam organisasi tersebut terdapat kinerja-kinerja yang berbau kependidikan dan berperan dalam kehidupan masyarakat. Dengan adanya organisasi ini diharapkan mahasiswa dapat mengembangkan potensi intelektualnya, media untuk memperluas jaringannya, media untuk mengkokohkan mental dan masih banyak manfaat lainnya.

Hal ini lah yang kemudian melatar belakangi penulis dalam mengambil judul “Implementasi Metode RAD dalam membangun aplikasi penerimaan calon anggota baru menggunakan *Andoid* Studi Kasus Organisasi Persatuan Mahasiswa Kecamatan Belimbing (PMKB)”. Dengan harapan, nantinya aplikasi ini dapat diterima oleh pihak yang membutuhkan.

## II. METODOLOGI PENELITIAN

### A. Metode Penelitian

Pada penelitian ini peneliti menggunakan metode penelitian deskriptif karena penelitian ini membuat berupa deskripsi, gambaran atau lukisan secara sistematis, faktual, dan akurat mengenai fakta-fakta, sifat-sifat serta hubungan antar fenomena yang diselidiki.

Menurut Tarjo (2019:28), “Metode deskriptif merupakan suatu metode dalam meneliti status kelompok manusia, objek, suatu set kondisi, suatu sistem pemikiran, ataupun suatu kelas peristiwa pada masa sekarang.

### B. Metode Pendekatan Sistem

Pada penelitian ini, metode yang digunakan dalam pendekatan sistem yaitu pendekatan berorientasi objek. Menurut Rosa A. S dan M. Shalahuddin (2018:103), “Pendekatan berorientasi objek adalah suatu teknik atau cara pendekatan dalam melihat permasalahan dan sistem (sistem perangkat lunak, sistem informasi, atau sistem lainnya)”.

### C. Metode Pengembangan Sistem

Menurut Kendall (2002), dalam buku Habibi, dkk (2019:70) Metode *Rapid Application Development* yaitu suatu pendekatan berorientasi objek terhadap pengembangan serta perangkat-perangkat lunak.

Metode RAD digunakan pada aplikasi system konstruksi, maka menekankan fase-fase. Ada tiga fase dalam RAD yaitu:

#### a. Perencanaan Syarat-syarat (*Requirement Planning*)

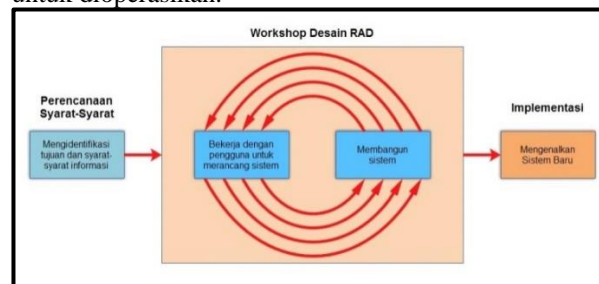
Dalam tahap ini diketahui apa saja yang menjadi kebutuhan sistem yaitu dengan mengidentifikasi kebutuhan informasi dan masalah yang dihadapi untuk menentukan tujuan, batasan-batasan sistem, kendala dan juga alternative pemecahan masalah. Analisis digunakan untuk mengetahui perilaku sistem dan juga untuk mengetahui aktivitas apa saja yang ada dalam sistem tersebut.

#### b. Bengkel Desain (*Design Workshop*)

Mengidentifikasi solusi alternatif dan memilih solusi yang terbaik. Kemudian membuat desain bisnis dan desain pemrograman untuk data-data yang telah didapatkan dan dimodelkan dalam arsitektur sistem informasi. *Tools* yang digunakan dalam pemodelan sistem biasanya menggunakan *Unified Modelling Language (UML)*.

#### c. Implementasi (*Implementation*)

Setelah *Design Workshop* dilakukan, selanjutnya *system* di implementasikan (*coding*) ke dalam bentuk yang dimengerti oleh mesin yang diwujudkan dalam bentuk program atau unit program. Tahap implementasi sistem merupakan tahap meletakkan sistem supaya siap untuk dioperasikan.



Sumber : Data Sekunder dari Kendall tahun 2010

Gambar : 3.2 Langkah Penerapan Metode RAD

III. HASIL DAN PEMBAHASAN

A. Analisa Prosedur yang Sedang Berjalan

Analisa sistem yang sedang berjalan menjelaskan tentang analisa prosedur penerimaan calon anggota baru pada Organisasi Persatuan Mahasiswa Kecamatan Belimbing (PMKB), adapun sistem yang sedang berjalan pada Organisasi Persatuan Mahasiswa Kecamatan Belimbing (PMKB) yaitu sebagai berikut:

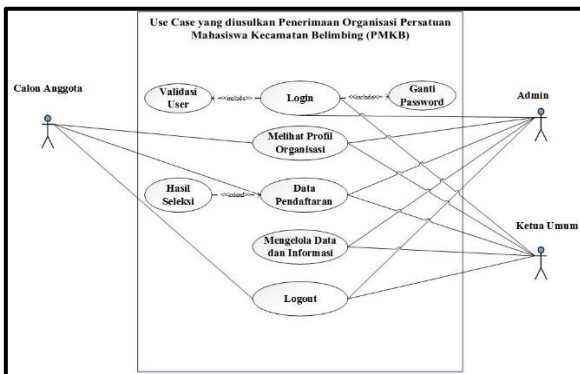


Sumber : Data yang diolah oleh peneliti 2021

Gambar 4.1 Use Case Diagram yang Sedang Berjalan

B. Perancangan Prosedur yang Diusulkan

Perancangan Prosedur Sistem yang diusulkan merupakan tahapan awal yang dari sistem yang telah dibuat. Adapun sistem yang diusulkan pada Organisasi Persatuan Mahasiswa Kecamatan Belimbing (PMKB) yaitu sebagai berikut:



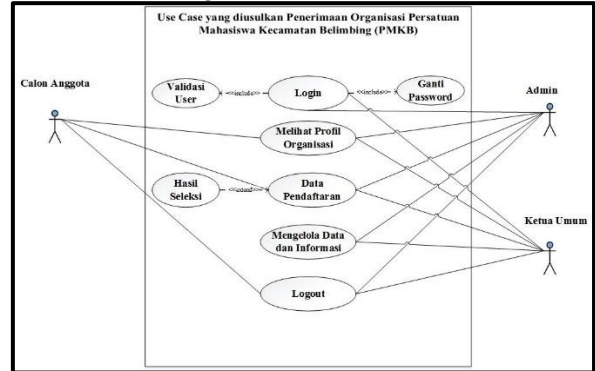
Sumber : Data yang diolah oleh peneliti 2021

Gambar 4.2 Use Case Diagram yang diusulkan

Pada gambar 4.2 terdapat 2 Aktor. pertama adalah calon anggota, aktifitas yang dilakukan yaitu melakukan login yang dimana setelah login akan ada validasi user dan dapat mengganti password, lalu calon

anggota dapat melihat profil organisasi dan melakukan pendaftaran setelah selesai dapat logout. Aktor kedua dan ketiga adalah admin dan ketua, aktivitas yang dilakukan yaitu login, dapat melihat profil, melakukan pengolahan data pendaftar serta memberikan hasil seleksi, mengolah data dan informasi dan dapat logout.

1) Use Case Diagram



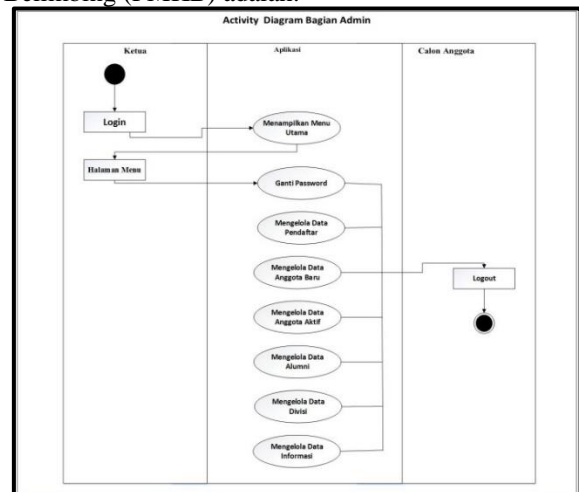
Sumber : Data yang diolah oleh peneliti 2021

Gambar 4.2 Use Case Diagram yang diusulkan

Pada gambar 4.2 terdapat 2 Aktor. pertama adalah calon anggota, aktifitas yang dilakukan yaitu melakukan login yang dimana setelah login akan ada validasi user dan dapat mengganti password, lalu calon anggota dapat melihat profil organisasi dan melakukan pendaftaran setelah selesai dapat logout. Aktor kedua dan ketiga adalah admin dan ketua, aktivitas yang dilakukan yaitu login, dapat melihat profil, melakukan pengolahan data pendaftar serta memberikan hasil seleksi, mengolah data dan informasi dan dapat logout.

2) Activity diagram

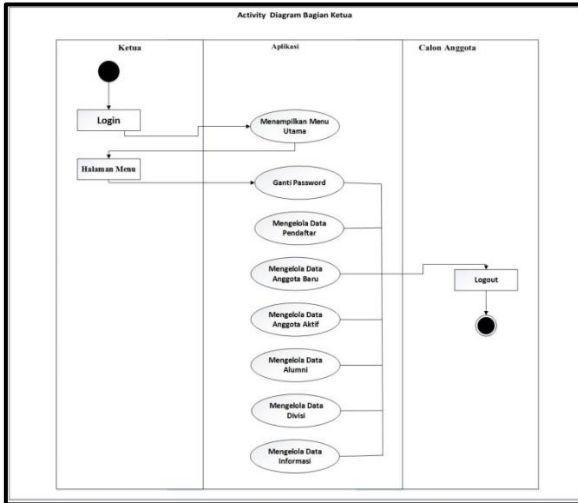
Menurut Ravi Rahmatul Fajri, dkk (2020:24), "Activity Diagram menggambarkan workflow (aliran kerja) atau aktivitas dari sebuah sistem atau proses bisnis". Adapun Activity Diagram bagian admin dari aplikasi penerimaan calon anggota baru pada Organisasi Persatuan Mahasiswa Kecamatan Belimbing (PMKB) adalah:



Sumber : Data yang diolah oleh Peneliti 2021

Gambar : 4.3 Activity Diagram Admin

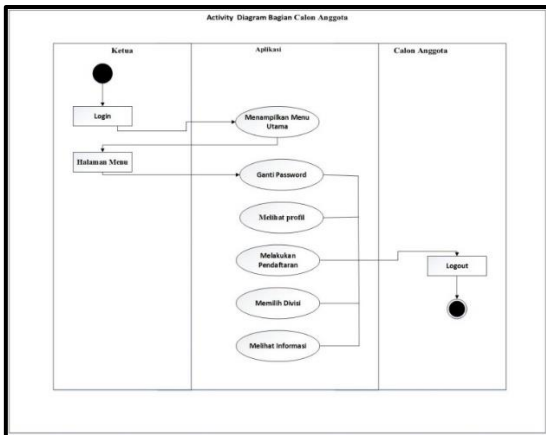
Activity Diagram bagian ketua dari aplikasi penerimaan calon anggota baru pada Organisasi Persatuan Mahasiswa Kecamatan Belimbing (PMKB) adalah:



Sumber : Data yang diolah oleh Peneliti 2021

Gambar : 4.4 Activity Diagram Ketua

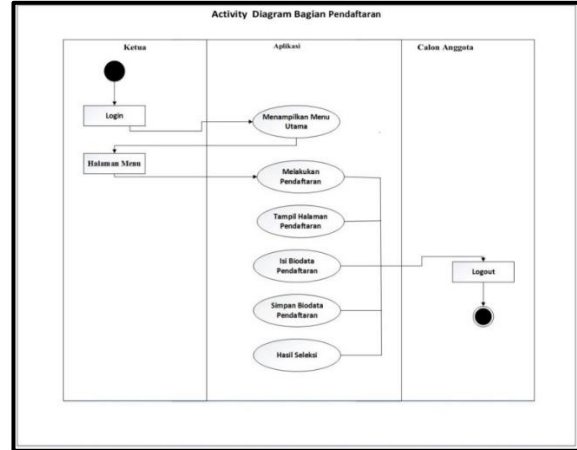
Activity Diagram bagian calon anggota dari aplikasi penerimaan calon anggota baru pada Organisasi Persatuan Mahasiswa Kecamatan Belimbing (PMKB) adalah:



Sumber : Data yang diolah oleh Peneliti 2021

Gambar : 4.5 Activity Diagram Calon Anggota

Activity Diagram bagian pendaftaran dari aplikasi penerimaan calon anggota baru pada Organisasi Persatuan Mahasiswa Kecamatan Belimbing (PMKB) adalah:

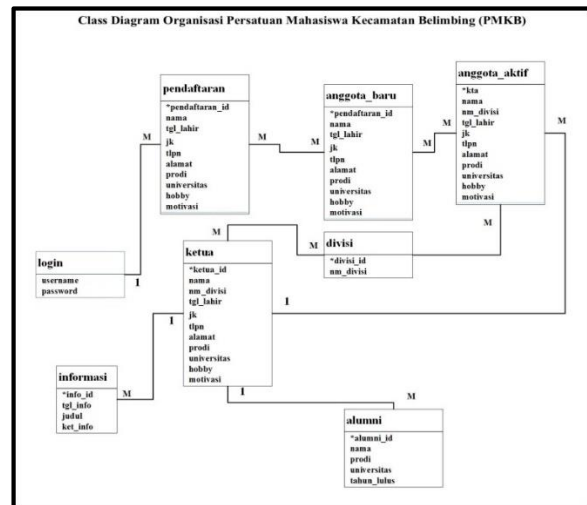


Sumber : Data yang diolah oleh Peneliti 2021

Gambar : 4.6 Activity Diagram Pendaftaran

### 3) Class diagram

Adapun Class Diagram dari aplikasi penerimaan calon anggota baru pada Organisasi Persatuan Mahasiswa Kecamatan Belimbing (PMKB) adalah:



Sumber : Data yang diolah oleh Peneliti 2021

Gambar 4.7 Class Diagram

### C. Perancangan Form

Perancangan form merupakan gambaran dari proses input dan output yang digambarkan seperti bagan-bagan secara umum. Berikut ini adalah rancangan form:

#### 1. Rancangan Form Login User

Berikut adalah rancangan form login user, form login ini adalah form untuk ketua, calon anggota, maupun anggota aktif untuk masuk ke aplikasi penerimaan calon anggota baru. Form ini isinya terdiri atas 2 record label, 2 record enter text, dan ada 2 button.

Sumber : Data yang diolah oleh Peneliti 2021  
Gambar 4.8 Rancangan Form Login User

organisasi, yang dimana dalam *form* ini terdiri dengan *id\_info*, *tgl\_info*, *judul*, dan *ket\_info*.

Sumber : Data yang diolah oleh Peneliti 2021

Gambar 4.11 Rancangan Form Informasi User

2. Rancangan Form Pendaftaran

Berikut adalah rancangan *form* pendaftaran, *form* pendaftaran ini adalah *form* untuk calon anggota baru yang akan mendaftar, yang dimana dalam *form* ini terdiri atas 11 label, 1 button simpan. *Form* pendaftaran ini nanti akan diisi dengan pendaftaran\_id, nama, tgl\_lahir, jk, tlpn, alamat, prodi, universitas, *hobby*, dan motivasi. Setelah semua itu diisi maka terdapat lah simpan dan klik simpan.

Sumber : Data yang diolah oleh Peneliti 2021  
Gambar 4.9 Rancangan Form Pendaftaran

5. Rancangan Form Login Admin

Berikut adalah rancangan *form login admin*, *form login* ini adalah *form* untuk admin masuk ke aplikasi penerimaan calon anggota baru. *Form* ini isinya terdiri atas 2 record label, 2 record enter text, dan ada 2 button.

Sumber : Data yang diolah oleh Peneliti 2021

Gambar 4.12 Rancangan Form Login Admin

3. Rancangan Form Alumni User

Berikut adalah rancangan *form alumni*, *form alumni* ini adalah *form* untuk yang telah lulus dari universitas atau bukan anggota aktif lagi di organisasi, yang dimana dalam *form* ini nanti akan diisi dengan *id\_alumni*, nama,, prodi, universitas dan tahun\_lulus.

Sumber : Data yang diolah oleh Peneliti 2021  
Gambar 4.10 Rancangan Form Alumni User

6. Rancangan Form Anggota Baru

Berikut adalah rancangan *form anggota baru*, *form anggota baru*, ini adalah *form* untuk yang telah melakukan pendaftaran, yang dimana dalam *form* ini terdiri atas beberapa label. *Form* ini nanti telah diisi dengan pendaftaran\_id, nama, tgl\_lahir, jk, tlpn, alamat, prodi, universitas, *hobby*, dan motivasi.

Sumber : Data yang diolah oleh Peneliti 2021

Gambar 4.13 Rancangan Form Anggota Baru

4. Rancangan Form Informasi User

Berikut adalah rancangan *form informasi*, *form informasi* ini adalah *form* untuk informasi dalam

7. Rancangan Form Anggota Aktif

Berikut adalah rancangan *form anggota aktif*, ini adalah *form* untuk yang telah melakukan pendaftaran



dan data telah ada di tabel anggota baru. *Form* ini terdiri atas beberapa *label* dan 1 *button* edit serta 1 *button* batal. *Form* ini nanti akan diisi dengan *nama*, *nm\_divisi*, *tgl\_lahir*, *jk*, *tlpn*, *alamat*, *prodi*, *universitas*, *hobby*, dan *motivasi*.

Sumber : Data yang diolah oleh Peneliti 2021

Gambar 4.14 Rancangan *Form* Anggota Aktif

### 8. Rancangan *Form* Ketua

Berikut adalah rancangan *form* ketua, yang dimana dalam *form* ini terdiri atas beberapa *label* dan 1 *button* edit serta 1 *button* batal. *Form* ini nanti akan diisi dengan *ketua\_id*, *nama*, *nm\_divisi*, *tgl\_lahir*, *jk*, *tlpn*, *alamat*, *prodi*, *universitas*, *hobby*, dan *motivasi*.

Sumber : Data yang diolah oleh Peneliti 2021

Gambar 4.15 Rancangan *Form* Ketua

### 9. Rancangan *Form* Alumni

Berikut adalah rancangan *form* alumni, *form* alumni ini adalah *form* untuk yang telah lulus dari universitas atau bukan anggota aktif lagi di organisasi, yang dimana dalam *form* ini terdiri atas 4 *label*, dan 1 *button* simpan serta 1 *button* batal. *Form* ini nanti akan diisi dengan *id\_alumni*, *nama*, *NIM*, *prodi*, *universitas* dan *tahun\_lulus*.

Sumber : Data yang diolah oleh Peneliti 2021

Gambar 4.16 Rancangan *Form* Alumni

### 10. Rancangan *Form* Divisi

Berikut adalah rancangan *form* divisi dimana dalam *form* ini terdapat *id\_divisi* dan *nm\_divisi* *form* ini berguna untuk memilih divisi yang diminati calon anggota.

Sumber : Data yang diolah oleh Peneliti 2021

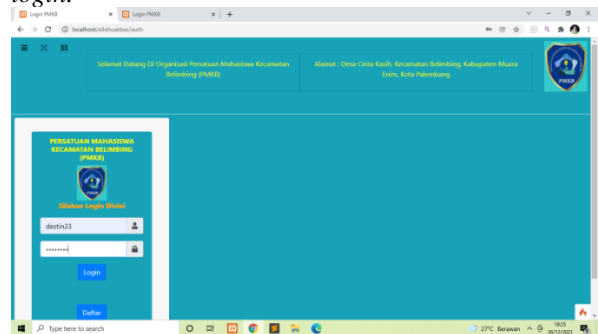
Gambar 4.17 Rancangan *Form* Divisi

### D. Implementasi Antarmuka

Berikut adalah implementasi antarmuka dari Implementasi metode *RAD* Dalam membangun aplikasi penerimaan calon anggota baru menggunakan *android* studi kasus organisasi persatuan mahasiswa kecamatan belimbing (PMKB):

#### 1. Tampilan *Login User*

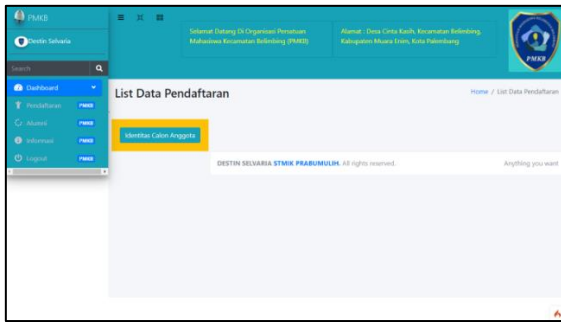
*Login user* adalah proses masuk ke jaringan komputer dengan memasukkan *username* dan *password* calon anggota yang telah melakukan daftar. Dimana daftar berguna untuk memasukkan *nama\_user*, *email*, *username*, *password* kedalam tabel *login*. Agar data tersimpan dan dapat melakukan *login*. Jika sudah memiliki *username* dan *password* maka bisa melakukan *login*.



Gambar 5.8 Tampilan *Login User*

#### 2. Tampilan Pendaftaran Calon Anggota

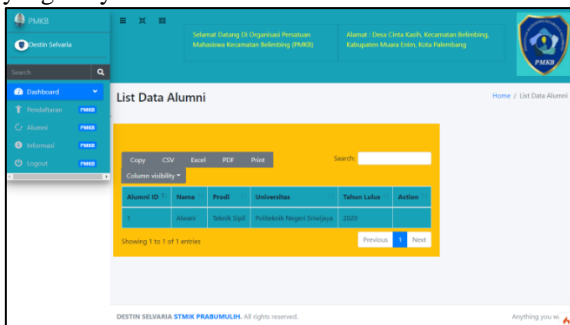
Pendaftaran calon anggota adalah calon anggota melakukan pendaftaran dengan mengklik identitas calon anggota, diarahkan ke form dan calon anggota dipersilahkan untuk mengisi identitas yang telah tersedia. Dimana nanti data tersebut akan tersimpan ke tabel anggota baru. Tabel anggota baru hanya dapat dilihat oleh *admin*.



Gambar 5.9 Tampilan Pendaftaran Calon Anggota

### 3. Tampilan Alumni User

Alumni *User* adalah tampilan data-data alumni atau kakak tingkat yang telah selesai wisuda dan telah selesai menjadi mahasiswa. Dimana para adik-adik dapat melihat siapa saja kakak tingkat tersebut. Dalam tabel tersebut terdapat nama, prodi, universitas, tahun lulus. *Action* memang kosong atau tidak ada data dikarenakan didalam *action* terdapat edit dan hapus yang hanya bisa di lakukan oleh *admin*.



Gambar 5.10 Tampilan Alumni User

### 4. Tampilan Informasi User

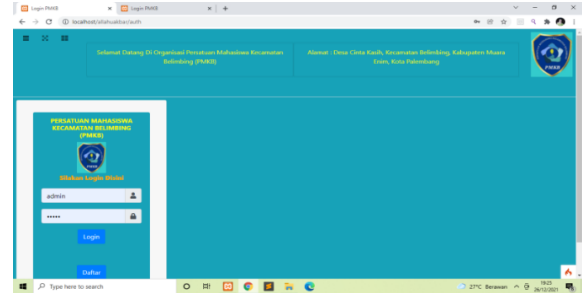
Informasi *User* adalah tampilan informasi yang dimana nanti setiap kali admin memberitahukan informasi maka anggota dan calon anggota dapat melihatnya. Dalam tabel tersebut terdapat tanggal info, judul, dan isi. *Action* memang kosong atau tidak ada data dikarenakan didalam *action* terdapat edit dan hapus yang hanya bisa di lakukan oleh *admin*.



Gambar 5.11 Tampilan Informasi User

### 5. Tampilan Login Admin

*Login Admin* adalah tampilan dimana *admin* dapat melakukan *login* tanpa harus daftar terlebih dahulu. *Admin* bisa langsung memasukkan *username* dan *password* dimana nanti dapat diarahkan ke *home*.



Gambar 5.12 Tampilan Login Admin

### 6. Tampilan Anggota Baru

Anggota baru adalah tampilan dimana saat calon anggota melakukan pendaftaran maka data *form* yang telah diisi akan tersimpan atau diperintahkan masuk ke tabel anggota baru. Bagi semua calon anggota baru yang telah mendaftar maka semuanya datanya akan masuk ke tabel anggota baru.



Gambar 5.13 Tampilan Anggota Baru

### 7. Tampilan Anggota Aktif

Anggota aktif adalah tampilan anggota yang telah aktif dimana admin dapat menambahkan siapa saja anggota aktif tersebut. Anggota aktif sudah memiliki KTA dan nama divisi. Dimana nama, tanggal lahir, jenis kelamin, telepon, alamat, prodi, universitas, hobby dan motivasi didapatkan dari identitas yang telah diisi calon anggota baru. *Admin* juga dapat melakukan edit data dan hapus data.



Gambar 5.14 Tampilan Anggota Aktif

### 8. Tampilan Ketua

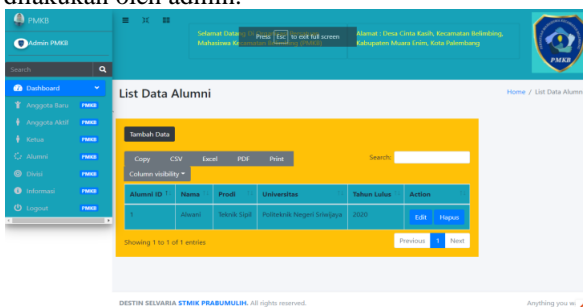
Ketua adalah tampilan ketua organisasi. Dalam tabel ini baru ada satu ketua dikarenakan belum ada pemilihan ulang ketua. Didalam tabel ini sendiri terdapat nama, nama divisi, tanggal lahir, jenis kelamin, telepon, alamat, prodi, universitas, hobby dan motivasi. *Admin* juga dapat melakukan edit data dan hapus data pada tabel ketua.



Gambar 5.15 Tampilan Ketua

9. Tampilan Alumni

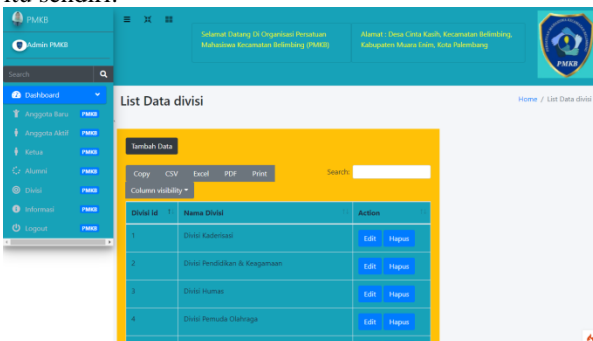
Alumni adalah tabel yang berisikan nama, prodi, universitas, dan tahun lulus. Dalam tabel ini juga terdapat edit dan hapus data yang dimana hanya dapat dilakukan oleh admin.



Gambar 5.16 Tampilan Alumni

10. Tampilan Divisi

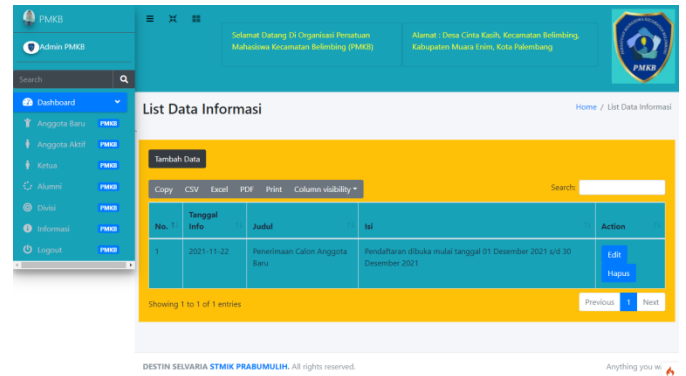
Divisi adalah tampilan tabel dimana terdapat nama divisi. Divisi juga terdiri atas 9 macam divisi, disini juga admin dapat melakukan edit dan hapus data itu sendiri.



Gambar 5.17 Tampilan Divisi

11. Tampilan Informasi

Informasi adalah tampilan informasi yang dimana admin akan menginputkan informasi maka anggota dan calon anggota dapat melihatnya. Dalam tabel tersebut terdapat tanggal info, judul, dan isi. Action terdapat edit dan hapus yang dapat dilakukan oleh admin. Juga admin dapat menambahkan data pada button tambah data.



Gambar 5.18 Tampilan Informasi

IV. PENUTUP

A. Kesimpulan

Berdasarkan hasil pembahasan yang telah diuraikan pada bab-bab sebelumnya, maka penulis dapat menarik beberapa kesimpulan seperti :

1. Implementasi metode *rad* dalam membangun aplikasi penerimaan calon anggota baru menggunakan *android* (studi kasus organisasi persatuan mahasiswa kecamatan belimbing (PMKB)). Aplikasi ini dapat membantu ketua organisasi maupun divisi yang bertugas melakukan pendaftaran serta penerimaan calon anggota baru tanpa harus bertemu langsung.
2. Calon anggota baru dapat melakukan pendaftaran secara *online* dengan berbasis *android* yaitu dengan cara memanfaatkan jaringan internet tanpa harus datang langsung ke sekretariat.
3. Keseluruhan data dapat tersimpan kedalam database yang akan menjadi arsip pihak organisasi, dengan aplikasi ini akan jauh lebih aman dibandingkan harus melakukan penyimpanan berkas laporan yang memungkinkan lebih rentan akan kehilangan data dan kerusakan data

B. Saran

Implementasi metode *rad* dalam membangun aplikasi penerimaan calon anggota baru menggunakan *android* (studi kasus organisasi persatuan mahasiswa kecamatan belimbing (PMKB)) ini diharapkan dapat menjadi bahan pertimbangan baik untuk peneliti maupun pengembangan sistem selanjutnya, yang diantaranya :

1. Untuk pengembangan implementasi metode *rad* dalam membangun aplikasi penerimaan calon anggota baru menggunakan *android* (studi kasus organisasi persatuan mahasiswa kecamatan belimbing (PMKB)) diharapkan mengembangkan desain aplikasi ini agar lebih menarik dari yang telah dibangun.
2. Untuk pengembangan implementasi metode *rad* dalam membangun aplikasi penerimaan calon anggota baru menggunakan *android* (studi kasus organisasi persatuan mahasiswa kecamatan belimbing (PMKB)) ini diharapkan tidak hanya bisa



dilakukan oleh sistem operasi android tapi bisa dilakukan oleh sistem operasi lainnya.

## V. REFERENSI

- [1] Achmad Solichin. (2016). *Pemrograman Web Dengan Php dan Mysql*. Jakarta: Kunci Komunikasi.
- [2] Adhie Prasetyo. (2021). *Konsep Dasar E-Commerce*. Yayasan Kita Menulis.
- [3] Aida Indriani. (2020). *Analisis Perbandingan Metode Naïve Bayes Classifier dan K-Nearest Neighbor terhadap klasifikasi data*. Samarinda: Pusat Penelitian dan Pengabdian Masyarakat (P3M) STMIK Widya Cipta Drama.
- [4] Ajis Trigunawan dan Woro Isti Rahayu. (2020). Regresi Linear untuk prediksi jumlah penjualan terhadap jumlah permintaan . Bandung.
- [5] Ajis Trigunawan. (2020). Regresi Linier untuk prediksi jumlah penjualan terhadap jumlah permintaan. Bandung.
- [6] Al Amien Januar dan Harun Mukhtar. (2020). *Implementasi Jaringan Komputer*. Yogyakarta: DEEPUBLISH.
- [7] Andri Kristanto. (2020). *Perancangan Sistem Informasi dan Aplikasinya*. Yogyakarta: Gava Media.
- [8] Anhar. (2010). *Panduan Mengusai PHP & MYSQL Secara Otodidak*. Jakarta Selatan: Mediakita.
- [9] Annisa Fathoroni. (2020). *Buku Tutorial Sistem Pendukung Keputusan Penilaian Kinerja Dosen Menggunakan Metode 360 Degree Feedback*. Bandung: Kreatif Industri Nusantara.
- [10] Dieni Hanifah. (2020). *Buku Laporan Rancang Bangun Aplikasi Pengambilan Keputusan dalam pemilihan karyawan pada kegiatan akademik perusahaan dengan menggunakan perbandingan metode topsis dan metode promethee*. Jakarta: Kreatif Industri Nusantara.
- [11] Fajri, M. D. (2020, Februari 1). Rancang Bangun Sistem Informasi Penerimaan Mahasiswa Baru Berbasis Web Di Sekolah Tinggi Keguruan Ilmu Pendidikan Paracendekia Nahdlatul Wathan Sumbawa. *Jurnal JINTEKS, Vol.2*.
- [12] Gunawan. (2021). *Dasar-dasar Pemrograman Android*. Medan: Yayasan Kita Menulis.
- [13] Jubilee Enterprise. (2019). *PHP untuk Program Pemula*. Jakarta: PT. Elex Media Komputindo.
- [14] Listianto, O. I. (2018). Metode Rapid Application Development (RAD) pada Perancangan Website Inventory PT. SARANA ABADI MAKMUR BERSAMA (S.A.M.B) JAKARTA. *Jurnal Evolusi, Vol.6*.
- [15] M. Harry Saputra dan Lusita Violita Aprilian. (2020). *Belajar Cepat Metode SAW*. Bandung : Kreatif Industri Nusantara.